

Aftenkapsejladser 2017

Jægerspris Sejlklub

27. april – 29. juni

og

3. august - 21. september

SEJLADSBESTEMMELSER

1. REGLER

- 1.1 Stævnet sejles efter de i **Kapsejladserne (RRS 2017-2020)** definerede regler inkl. Skandinavisk Sejlerforbunds og Dansk Sejlunions forskrifter samt gældende klasseregler.
- 1.2 Reglerne er ændret således:
 - NFIA-afgørelse ved Case # 002/2004 er ændret. Se punkt 1.3
 - Indledningen til Del 4 er ændret. Se punkt 3.2
 - Regel 35 og A4 er ændret. Se punkt 13.1
 - Regel 44.1 og 44.2 er ændret. Se punkt 12.1
 - Regel 61.3 og 62.2 er ændret. Se punkt 14.2
 - DEL 5 er ændret. Se pkt. 14.3
 - Regel A2 er ændret. Se punkt 15.1
 - Regel A9 er ændret. Se punkt 21.2
- 1.3 Af hensyn til sejlads ud og ind af sejlrenden er det tilladt at kapsejle med monteret og hævet påhængsmotor, idet det dog så vidt muligt bør tilstræbes, at motoren afmonteres under kapsejlad. Dette ændrer afgørelse (Case # 002/2004) af 14. maj 2004 fra Technical Chairman, NFIA.

2. MEDDELELSER TIL DELTAGERNE

- 2.1 Meddelelser til deltagerne vil blive slået op på den officielle opslagstavle, som er placeret ved bureauet.

3. SIGNALER, DER GIVES PÅ LAND

- 3.1 Signaler, der gives på land, vil blive hejst på signalmasten, der står ved klubhuset.
- 3.2 Når signalflag "Y" er vist på land, gælder regel 40.1 hele tiden, mens der sejles. Dette ændrer indledningen til Del 4.

4. TIDSPLAN

- 4.1 Der sejles hver torsdag aften i to serier (halvdele) fordelt på perioderne 27. april til 29. juni samt 3. august til 21. september 2017. Der afvikles ikke sejlads i ugerne 27 - 30.
- 4.2 Varselssignal for 1. start afgives kl. 18:55, hvis baneledelsen vurderer at alle både er klar, kan der afgives signal tidligere. Såfremt der vælges at starte flere sejlads, vil næste starts varselssignal, blive afgivet umiddelbart efter at sidste båd er taget i mål.
- 4.3 Fra og med torsdag den 7. september og den resterende del af sæsonen er tidspunkt for afgivelse af varselssignal for 1. start er rykket frem til kl. 17:55.

5. KLASSEFLAG (LØBSFLAG)

Klasseflag er signalflag "F" for Folkebåde

6. KAPSEJLADSOMRÅDE OG BANEKORT

Kapsejladsoområdet og banekort fremgår af bilag til sejladsbestemmelserne.

7. BANERNE

- 7.1 Nordisk Folkebåd sejler op-ned bane med offset-mærke ved topmærke og "gate" som bundmærke. Øvrige løb sejler modificeret banesystem **A** (trekantbane).
- 7.2 Baneledelsen kan vælge om der sejles på JSK's faste baner eller udlagt bane se bilag.
- 7.3 Når der anvendes en "gate", skal bådene sejle mellem gate-mærkerne i retning fra det foregående mærke og runde ét af gate-mærkerne.
- 7.4 Hvis offsetmærke og eller gatemærke ikke er udlagt eller mangler, rundes mærker om bagbord.

8. MÆRKER

- 8.1 Mærke "1", "2", "3", "4", "7" og "8" er fast udlagte gule nummererede kapsejladsbøjler.
Mærke "5" er gul specialafmærkning for fuglereservat.
Offset-mærke og gate-mærke er gule el. orange/røde flag på stager.
- 8.2 Hvis der sejles på udlagt bane iflg. 7.2, vil rundingsmærker fortrinsvis være gule og orange/røde flag på stangbøjler, se bilag.
- 8.3 Startlinjemærker vil være 1 blått eller orange/røde flag på stangbøje og orange flag på dommerskib.
Mållinjemærker vil være 1 blått flag eller orange/rødt flag på stangbøje og 1 blått flag på måltagningsbåd.
- 8.4 Hvis der er fastgjort et mærke eller anden genstand til dommerbåden regnes denne genstand som en del af startlinjemærket.

9. STARTEN

- 9.1 Startprocedurer vil blive igangsat, når dommerbåden har fastlagt banen. Orange flag og lydsignal betyder at proceduren vil blive igangsat inden for kort tid.
Sejles kun løb for Nordisk Folkebåd, vil banen altid skulle sejles om bagbord.
Sejladserne vil blive startet som beskrevet i regel 26.
- 9.2 Startlinjen vil være mellem startlinjemærkerne.
- 9.3 Varselssignalet for hver efterfølgende klasse (løb) vil blive afgivet samtidig med startsignalet for den foregående klasse (løb). Før klarsignalet kan kapsejladskomiteen, jf. regel 27.2, vælge at benytte regel 30.
- 9.4 Både, hvis varselssignal ikke er givet, må ikke sejle i startområdet.

10. BANEAFKORTNING

I tilfælde af baneafkortning sker det iflg. RRS 32.2

11. MÅLLINIE

- 11.1 Mållinien vil være mellem mållinjemærkerne.
- 11.2 Signalfag "H" vist på måltagningsbåden betyder ved sejlad på "udlagt bane", ikke flere sejladser i dag.

12. STRAFSYSTEMER

- 12.1 Regel 44.1 og 44.2 er ændret, så der kun kræves én strafrunde indeholdende én stavgending og én bomning.

- 12.2 Som foreskrevet i regel 67, kan protestkomitéen straffe en båd, som har overtrådt regel 42, uden afhøring.

13. TIDSBEGRÆNSNINGER MV.

- 13.1 Sejladsene søges afviklet med 1. start ca. kl. 19:00 og afsluttes uanset starttidspunkt kl. 21:15.

Fra og med torsdag den 7. september og den resterende del af sæsonen søges sejladsene afviklet med 1. start ca. kl. 18:00 og afsluttes uanset starttidspunkt kl. 20:15

Både, der ikke fuldfører indenfor tidsfristen, får noteret "DNF". Dette ændrer regel 35 og A4.

- 13.2 Maksimum vindhastigheden er fastsat til 15 m/s ved gentagne målinger indenfor 30 minutter. Hvis vindhastigheden under en sejlads øger til maksimumhastigheden, kan kapsejladskomiteen opgive sejladsen. Dette punkt kan ikke gøres til genstand for anmodning om godtgørelse.

14. PROTESTER OG ANMODNINGER OM GODTGØRELSE

- 14.1 Protestskemaer forefindes normalt i Klubhuset, eller kan downloades her <http://www.sejlsport.dk/media/304841/PROTESTSKEMA.pdf>

- 14.2 Udfyldte protestskemaer skal være afleveret senest kl. 22:00 den pågældende sejladsdag. Fra og med 7. september 2017 er protestfristens senest kl. 21:00. Samme frister gælder for protester fra kapsejladskomiteen og protestkomitéen samt anmodninger om godtgørelser. Dette ændrer regel 61.3 og 62.2. Udfyldte protestskemaer afleveres til kapsejladskomiteen eller en repræsentant fra JSKs bestyrelse.

- 14.3 Tillæg T – Voldgift er gældende

- 14.4 Protestjury sammensættes efter behov, tidspunkt og sted for høring fastsættes af Juryen og meddeles deltagerne.

15. POINTGIVNING

- 15.1 En båds pointsum udregnes som summen af opnåede point i begge serier fratrukket de fire dårligste resultater. Såfremt der samlet i de to serier er sejlet flere end 32 sejlads, vil de 6 dårligste sejlads blive fratrukket. Dette ændrer regel A2.

16. KLUBMESTERSKAB

- 16.1 Kun både, hvor minimum bådejeren er medlem af Jægerspris Sejlklub som aktiv under afdeling I, kan deltage i konkurrencen om at blive klubmester i sin klasse.

17. SIKKERHED

En båd, som udgår af en sejlads, skal informere kapsejladskomiteen om det hurtigst muligt og om muligt sætte nationsflaget.

18. KAPSEJLADSKOMITÉENS BÅDE

Start- og måltagningsbåd vil føre Jægerspris Sejlklubs klubstander.

19. RADIOKOMMUNIKATION

Når en båd kapsejler, må den hverken sende eller modtage radiosignaler, som ikke er tilgængelige for alle både. Denne restriktion gælder også mobiltelefoner.

20. PRÆMIER

- 20.1 Umiddelbart efter afslutning af hver aftens sejlads uddeles præmie til den båd/besætning, som efter kapsejladskomiteens vurdering har gjort sig særligt bemærket under sejladsene. Det kan være en særlig god indsats/placering, en manøvre på banen, særlig udvist SportsmanShip eller anden iøjnefaldende adfærd.

- 20.2 Der uddeles præmier for hver 3. tilmeldte båd i hvert løb. Præmierne uddeles i forbindelse med den årlige afslutningsfest.

20.3 Kåring af klubmestre 2017 finder sted ved den årlige afslutningsfest. Der uddeles vandrerpæmie til bedst placerede Nordisk Folkebåd og bedst placerede DH-båd.

21. EFTERTILMELDTE BÅDE

21.1 Både kan eftertilmeldes løbslisten.

21.2 Eftertilmeldte både tildeles "DNC" for samtlige sejlads forud for deres deltagelse. Dette ændrer regel A9.

22. Forsikring

Hver deltagende båd skal være omfattet af en gyldig tredjeparts ansvarsforsikring med en minimumsdækning på Dkr. 5 mill. for personskade og Dkr. 2 mill. for tingskade pr. stævne eller tilsvarende beløb i anden valuta.

23. ANSVARFRASKRIVNING

Deltagerne deltager i stævnet fuldstændig på deres egen risiko (se regel 4, Beslutning om at deltage). Jægerspris Sejlklub påtager sig ikke noget ansvar for materiel-skade, personskade eller dødsfald, der opstår som følge af eller før, under eller efter stævnet.

24. NATIONSFLAGET

Nationsflaget må ikke føres af en kapsejlende båd.

25. Dommergerning

Deltagerne kan blive pålagt at stille kvalificeret mandskab til rådighed for kapsejladskomiteen, dette vil ske ved lodtrækning eller deltagerne kan melde sig frivilligt. Deltagere som stiller mandskab til rådighed, og af denne grund ikke selv har mulighed for at deltage i sejladsen(erne), vil få tildelt point svarende til 1. plads (RDG). En deltager som stiller mandskab til rådighed mere end en sejladsdag, vil modtage godtgørelse (RDG) efter kapsejladskomiteens skøn.

Deltagerne må gerne bytte internt – men det skal meddeles kapsejladskomiteen. Kvalificeret mandskab opfattes som en skipper eller en de normale gaster fra et af de deltagende fartøjer.

Pkt. 25. kan ikke gøres til genstand for protest.

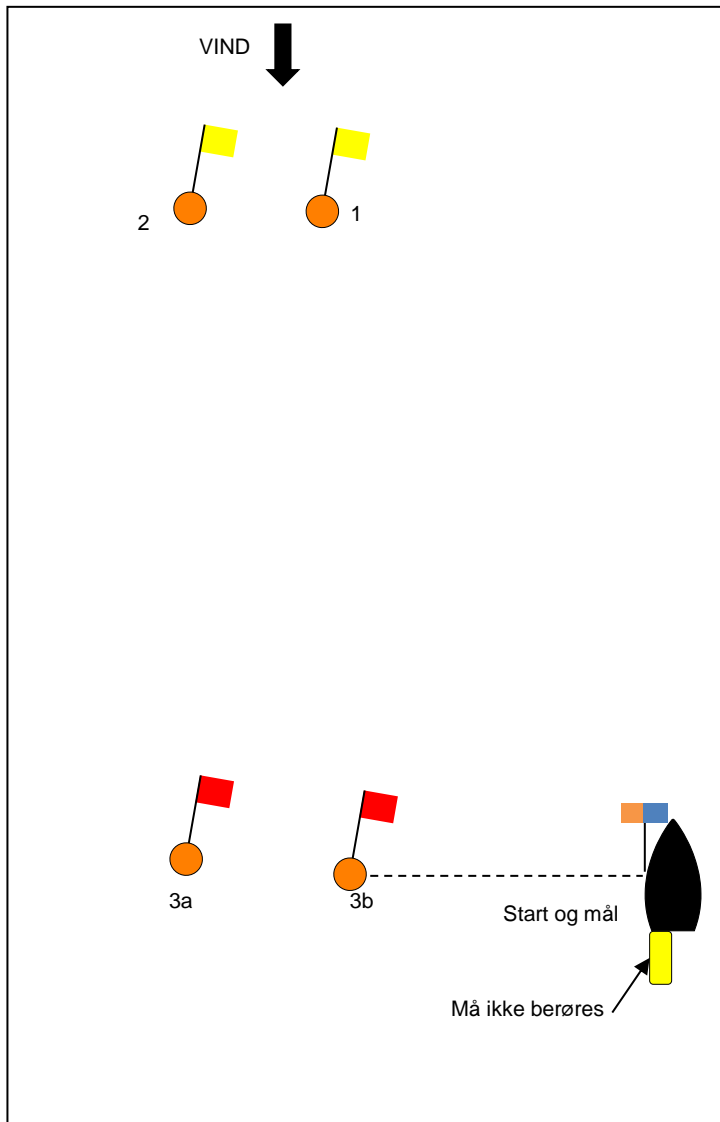
26. ÆNDRINGER I SEJLADSBESTEMMELSERNE

Enhver ændring i sejladsbestemmelserne vil blive opslået på den officielle opslags-tavle før kl. 18:00 (kl. 17.00 fra og med torsdag den 7. september og den resterende del af sæsonen) på den dag, hvor den vil træde i kraft. Bortset herfra gælder, at enhver ændring i tidsskemaet vil blive slået op senest torsdag ugen før, den vil træde i kraft, samt annonceret på Jægerspris Sejlklubs hjemmeside.

Bilag 1. Banesystem ved udlagt bane – ingen talstander

Start og mål ved bundgate – målgang på læns

Dommerbådens placering angiver banesystem



Gennemsejling af bane:

Dommerbådens placering angiver banesystem

Start – 1-2-3a/b – 1-2 – Mål

Når der anvendes en "gate", skal bådene sejle mellem gate-mærkerne i retning fra det foregående mærke og runde ét af gatemarkerne.

Startmærker vil være orange flag på dommerskibet i den styrbord ende og en stangbøje med gult eller orange flag i bagbord ende

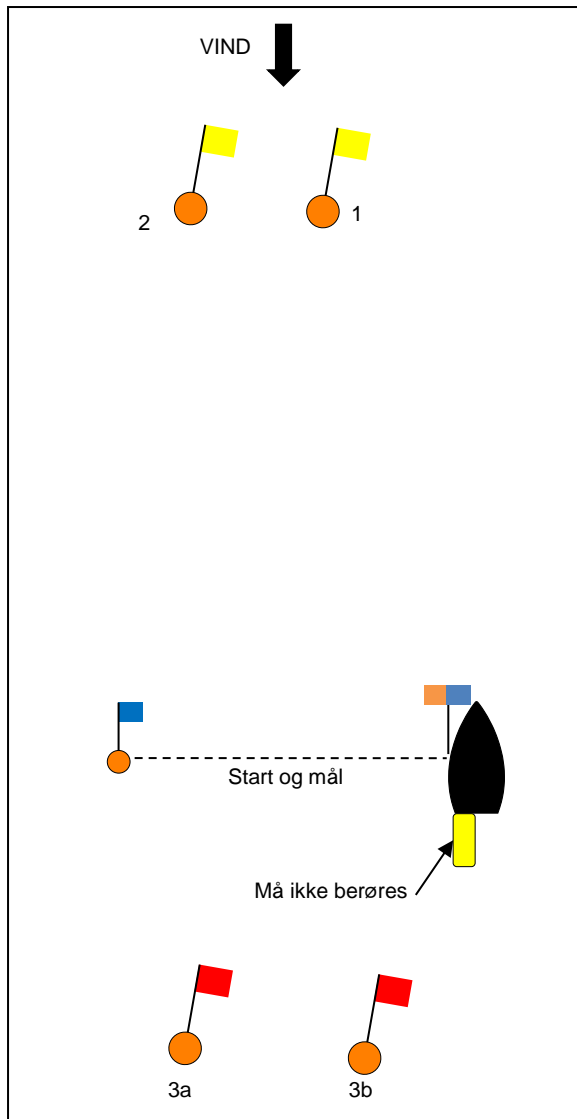
Mållinjemærkerne vil være blå flag på dommerskibet i den bagbord ende og en stangbøje med gult eller orange flag i styrbord ende.

Rundingsmærker 1, 2 og 3a/3b vil være gule eller orange flag på stangbøjer. Rundingsmærke 1 kan være et af de faste mærker i JSK's banesystem.

Bilag 1.1 Banesystem ved udlagt bane – ingen talstander

Start og mål i midten af banen – målgang på kryds

Dommerbådens placering og blå startflag på stage angiver banesystem



Gennemsejling af bane:

Dommerbådens placering angiver banesystem

Start – 1-2-3a/b – 1-2 – 3a/3b – Mål

Når der anvendes en "gate", skal bådene sejle mellem gate-mærkerne i retning fra det foregående mærke og runde ét af gatemærkerne.

Startmærker vil være orange flag på dommerskibet i den styrbord ende og en stangbøjje med blå flag i bagbord ende

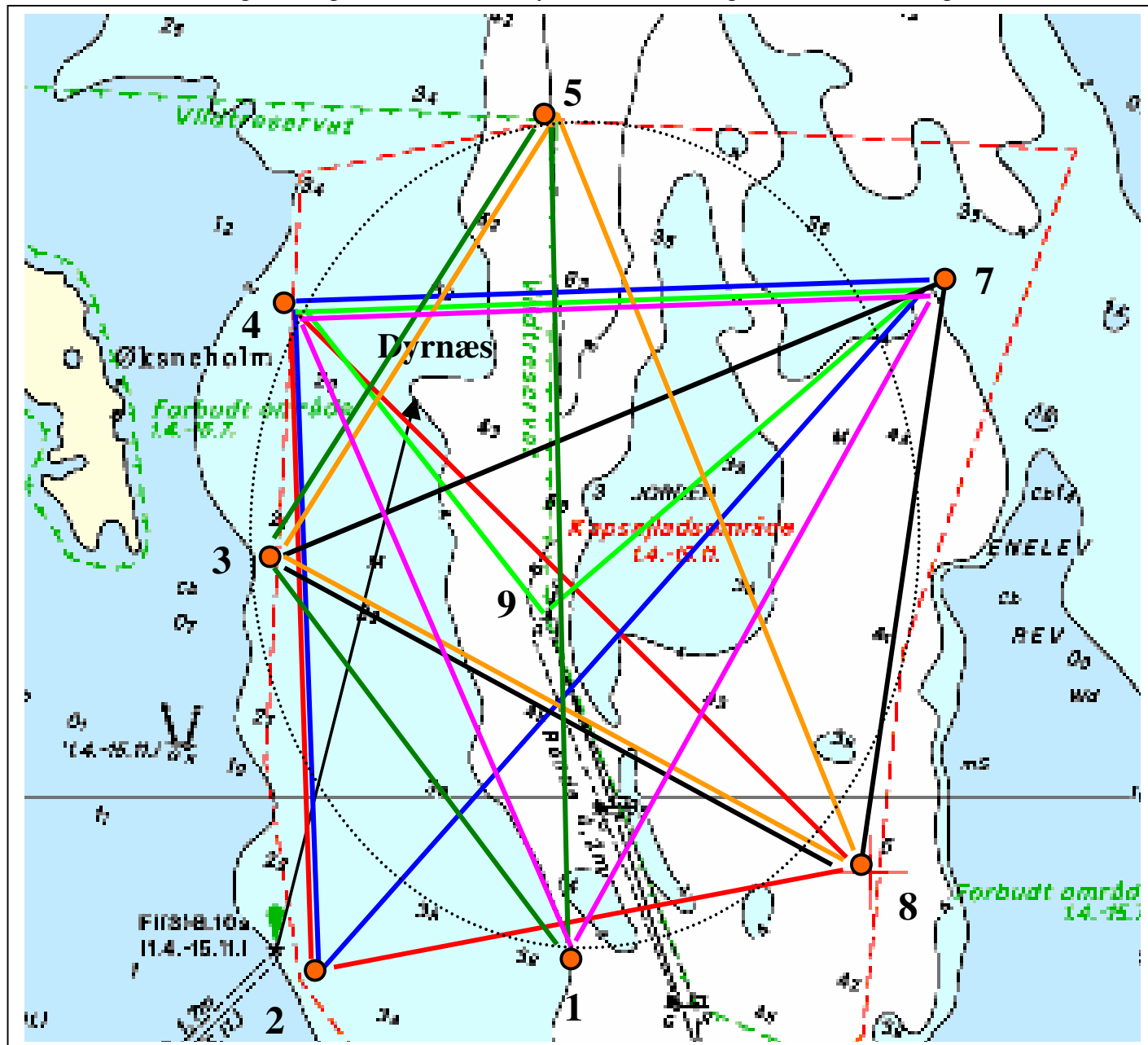
Mållinjemærkerne vil være blå flag på dommerskibet i den styrbord ende og en stangbøjje med blå flag i bagbord ende.

Rundingsmærker 1, 2 og 3a/3b vil være gule eller orange flag på stangbøjjer. Rundingsmærke 1 kan være et af de faste mærker i JSK's banesystem.

JSK banemærker

Maj 2009

Bane = talstander. **G**: grønt flag = mærkerne om styrbord. **R**: rødt flag = mærkerne om bagbord.



Bane	Mærker	Vind	Bane	Mærker	Vind	Bane	Mærker	Vind	Bane	Mærker	Vind
1+R	4-(9)-7	V	3+G	8-(2)-4	SØ	4+G	1-(4)-7	SSV	4+R	7-(4)-1	NNØ
1+G	7-(9)-4	Ø	3+R	4-(2)-8	NV	6+R	3-(8)-7	VSV	6+G	7-(8)-3	ØNØ
2+R	5-(3)-1	N	5+G	2-(4)-7	SV	7+R	3-(2)-8	VNV	7+G	8-(2)-3	ØSØ
2+G	1-(3)-5	S	5+R	7-(4)-2	NØ	8+R	5-(3)-8	NNV	8+G	8-(3)-5	SSØ

Mærker: Krydsmærke-(slagmærke)-bundmærke.

Bøje	Bredde	Længde
1	55°51,734	12°01,934
2	55°51,747	12°01,272
3	55°52,334	12°01,099
4	55°52,687	12°01,173
5	55°52,939	12°01,803
6	55°53,200	12°02,950
7	55°52,741	12°02,800
8	55°51,903	12°02,579
9 (RM)	55°52,256	12°01,793

Afstandstabel (sm):									
Bøje	1	2	3	4	5	6	7	8	9
1	0,00	0,38	0,75	1,04	1,21	1,83	1,12	0,40	0,78
2	0,38	0,00	0,59	0,94	1,23	1,72	1,33	0,76	0,58
3	0,75	0,59	0,00	0,35	0,72	1,50	1,03	0,92	0,40
4	1,04	0,94	0,35	0,00	0,44	1,25	0,92	1,11	0,56
5	1,21	1,23	0,72	0,44	0,00	0,61	0,60	1,13	0,72
6	1,83	1,72	1,50	1,25	0,61	0,00	0,30	1,20	1,14
7	1,12	1,33	1,03	0,92	0,60	0,30	0,00	0,85	0,75
8	0,40	0,76	0,92	1,11	1,13	1,20	0,85	0,00	0,56
9	0,78	0,58	0,40	0,56	0,72	1,14	0,75	0,56	0,00